

Danfoss



088U0210

- (GB)** Instruction CF-RS Standard Room Thermostat
- (D)** Instruktion CF-RS Raumthermostat (Standard)
- (DK)** Vejledning CF-RS Standardrumtermostat
- (F)** Instruction CF-RS Thermostat standard
- (SE)** Bruksanvisning CF-RS standardrumstermostat
- (PL)** Instrukcja obsługi standardowego termostatu pomieszczenia CF-RS
- (NL)** Handleiding CF-RS Standaard Kamerthermostaat
- (I)** Istruzioni Termostato ambiente standard CF-RS

DK Indhold

1. Funktionsoversigt	18
2. Installation.....	19
3. Transmissionstest.....	20
4. Montering.....	21
5. Afinstallation	21
6. Specifikationer	22
7. Fejlfinding.....	22
8. Figurer og illustrationer.....	A1-A2-A3

DK

1. Funktionsoversigt

Forside - fig. 1

- ① Drejeknap og trykknop
- ② Rød lysdiode (under frontdækslet)

Lysdiode

- | | |
|-------------------|----------------|
| • Konstant lys | Tændt |
| • Lyser ikke | Slukket |
| • Langsom blinken | Blinker |
| • Hurtig blinken | Flimrer |

Bagside - fig. 2

- ① Bagplade
- ② Udløs drejeknap
- ③ Bagpladelås (drej 90°)
- ④ Skruehul til vægmontering
- ⑤ Placering af batterier
- ⑥ Skrue og rawplug

Bemærk! Fjern de medfølgende strips fra batterierne for at aktivere dem

Drejeknap - fig. 3

- ① Udløser drejeknap

Begrænsning af rumtemperatur - fig. 4

- ① Minimumsgrænse (blå) (fra 10°C)
- ② Maksimumsgrænse (rød) (op til 30°C)

2. Installation

Tilmelding af rumtermostat

Bemærk!

- *Termoaktuatorer skal tilsluttes masterregulatoren inden rumtermostaten kan tilmeldes*
- *Fjern de medfølgende strips fra batterierne i Rumtermostaten for at aktivere dem*
- *Rumtermostaten skal tilmeldes i en afstand indenfor ca. 1½m fra Master Regulatoren*

DK

Aktivering af Install på masterregulatoren - fig. 1

- Tryk på menuknappen ④ for at vælge Install. Install lysdioden ⑤ blinker
- Tryk på OK ⑥ for at aktivere Install. Install lysdioden ⑤ tændes

Aktivering af tilstanden Install på rumtermostaten

- Tryk på knappen ①. Lysdioderne ② og ⑤ flimrer under kommunikationen

Valg af udgang på masterregulatoren

- Alle tilgængelige udgangsdioder på masterregulatoren ③ lyser konstant, og den første ledige af dem blinker
- Tryk på udgangsknappen ⑦, vælg den ønskede udgang (blinker), og godkend med OK ③
- Alle udgangsdioderne ③ slukkes. Lysdioden for den valgte udgang forbliver tændt et kort øjeblik og slukkes derefter

Rumtermostatens installationsstatus

- Tilfredsstillende - lysdioden ② slukkes
- Ikke tilfredsstillende - lysdioden ② blinker fem gange

Bemærk! En rumtermostat kan om nødvendigt tildeles flere forskellige udgange

3. Transmissionstest

Start af transmissionstest fra rumtermostaten - fig. 1

- Tryk på knappen ①
- Lysdioden ② tændes i et kort øjeblik

Linktesten er tilfredsstillende

- Lysdioden ② slukkes

Linktesten er ikke tilfredsstillende

- Lysdioden ② blinker fem gange

Ingen linkforbindelse til rumtermostaten

- Prøv at ændre rumtermostatens placering i rummet
- Eller installer Repeater Unit (CF-RU), og anbring den mellem masterregulatoren og rumtermostaten

Bemærk! Den/de udgangsdiod(er) på masterregulatoren ③, der er forbundet med rumtermostaten, blinker under linktesten

4. Montering

Placering af rumtermostaten - fig. 5

! Rumtermostaten skal så vidt muligt installeres, hvor påvirkningen fra sollys, træk, andre varmekilder (f.eks. tv) osv. undgås ①.

DK

Montering med skruer - fig. 2

- ① Bagplade
- ④ Skruehul til vægmontering
- ⑥ Skrue og rawplug

5. Afinstallation

Aktivering af Uninstall på masterregulatoren - fig. 1

- Tryk på menuknappen ④ for at vælge Uninstall. Uninstall lysdioden ⑧ flimrer
- Tryk på OK ⑥ for at aktivere Uninstall. Uninstall lysdioden ⑧ tændes

Fravalg af udgang på masterregulatoren

- Tryk på udgangsknappen ⑦ for at gå til den udgang, der skal fravælges
- Tryk på OK ③ for at fravælge den blinkende udgang ⑥

6. Specifikationer

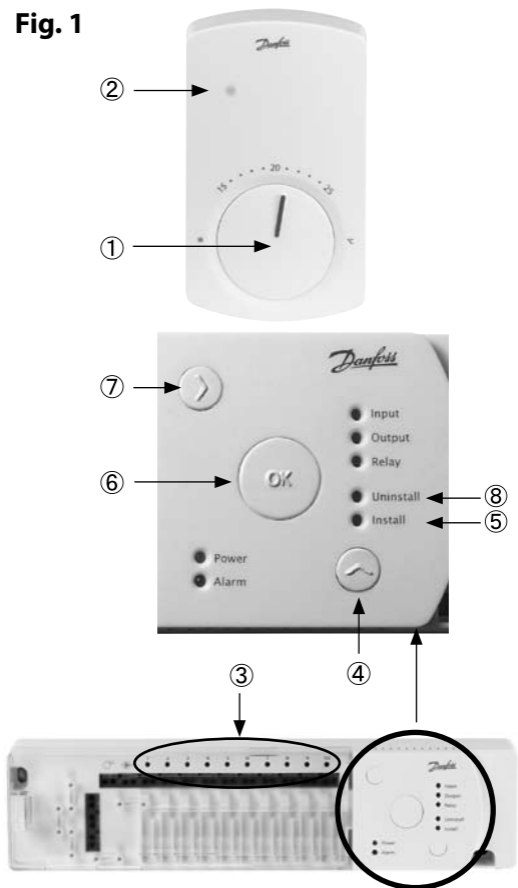
Temperatur indstillingssområde	5-35°C
Transmissionsfrekvens	868.42MHz
Transmissionsrækkevidde i almindelige bygninger (op til)	30m
Transmissionseffekt	< 1mW
Batteri	Alkaline 2xAA, 1.5V
Batterilevetid (op til)	3-4 år
Omgivelsestemperatur	0-50°C
IP-klasse	21

7. Fejlfinding

Fejlindikation	Mulig årsag
Lysdioden blinker hvert femte minut	Batteriniveau lavt
Lysdioden blinker hver 30. sekund	Batteriniveau kritisk lavt
Lysdioden blinker fem gange	Installations-/linktesten er ikke-tilfredsstillende

A1

Fig. 1



A2

Fig. 2

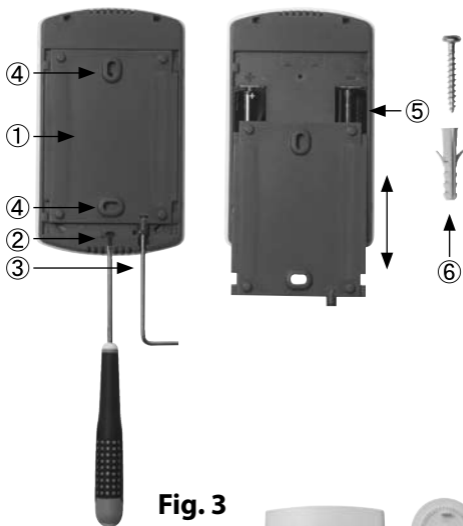
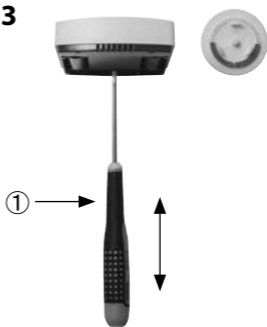


Fig. 3



A3

Fig. 4

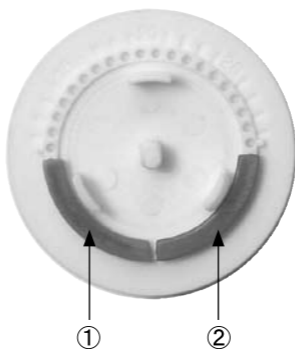
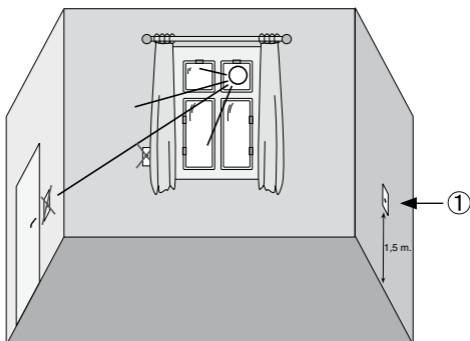


Fig. 5





Wireless wellness by Danfoss

www.heating.danfoss.com